



ATTACCO AUTOCARRO

DAF

510 CF MEZZO D'OPERA

Istruzioni di montaggio



Gentile Cliente,

La ringraziamo e ci complimentiamo con Lei per la scelta dei nostri prodotti, confermando la loro qualità ed efficienza.

Nella documentazione abbiamo voluto offrirLe un valido e semplice apporto per un corretto montaggio, cercando di semplificare la struttura e le figure in modo da rendere ogni eventuale consultazione veloce ed esauriente.

Nella prima parte è presente un'introduzione alle norme di sicurezza da leggersi prima di procedere al montaggio dell'attrezzatura. Le raccomandiamo una particolare attenzione nell'applicare i consigli suggeriti nel manuale per un utilizzo semplice, corretto e soprattutto, a norma di legge.

Infine, ma non meno importanti, Le presentiamo i nostri suggerimenti per quanto riguarda la manutenzione affinché possa sempre utilizzare ed apprezzare al massimo l'efficienza del nostro prodotto, la qualità e la robustezza.

Sarà comunque nostro impegno seguirla ed istruirla nel montaggio della stessa attrezzatura nel caso dovesse avere difficoltà particolari utilizzando i contatti che troverà nell'ultima pagina del manuale.

Nel pieno convincimento di aver reso alla Sua azienda un servizio utile e gradito, restiamo a Sua completa disposizione e nel contempo porgiamo distinti saluti.

INTRODUZIONE

Questo manuale fornisce le informazioni riguardanti esclusivamente l'attrezzatura di attacco al fine di guidare l'utente verso un montaggio ed utilizzo sicuro ed efficiente.

Ogni attacco è progettato e fabbricato secondo le specifiche SERA s.r.l.

Per evitare incidenti e assicurare un corretto montaggio e funzionamento, l'attrezzatura non deve essere modificata o variata in modo non approvato da SERA s.r.l. e non deve essere usata in condizioni o per ragioni non indicate. Prima di effettuare il montaggio leggere attentamente il presente manuale.



ATTENZIONE !!!

Leggere attentamente il presente manuale.



SICUREZZA

SERA s.r.l. si prende cura della vostra incolumità, le prescrizioni di sicurezza servono a richiamare la dovuta attenzione sui rischi potenziali dovuti al montaggio senza tenere conto di quanto indicato nel presente manuale.

ATTENZIONE!

Questo simbolo serve a richiamare l'attenzione del lettore; è necessario attenersi scrupolosamente al messaggio che accompagna questo avviso.

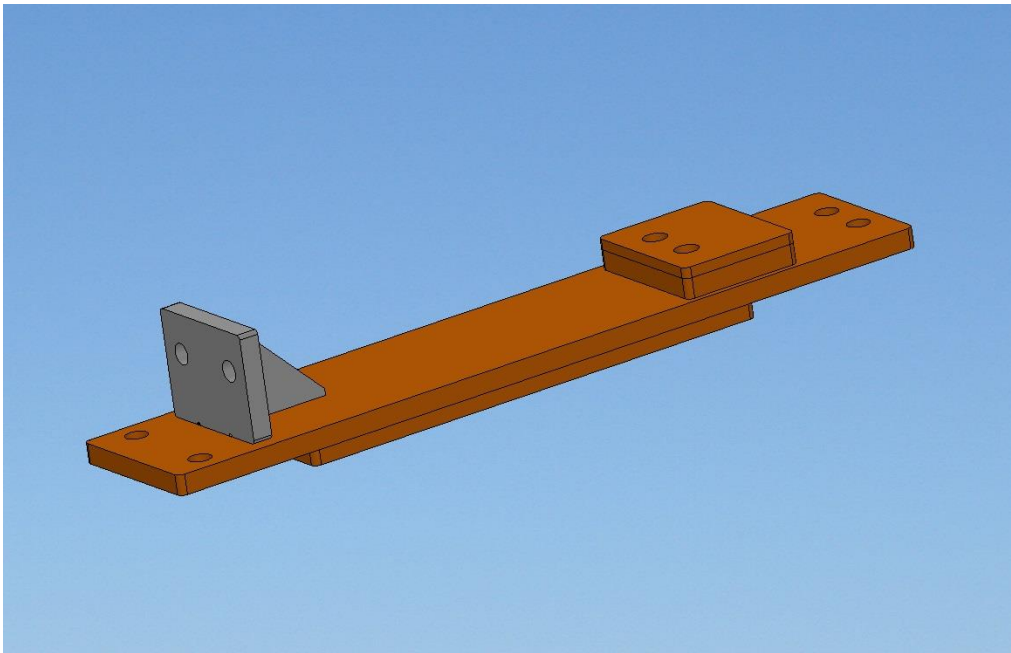
La procedura descritta fa riferimento al modello di autocarro:

DAF 510 CF MEZZO D'OPERA

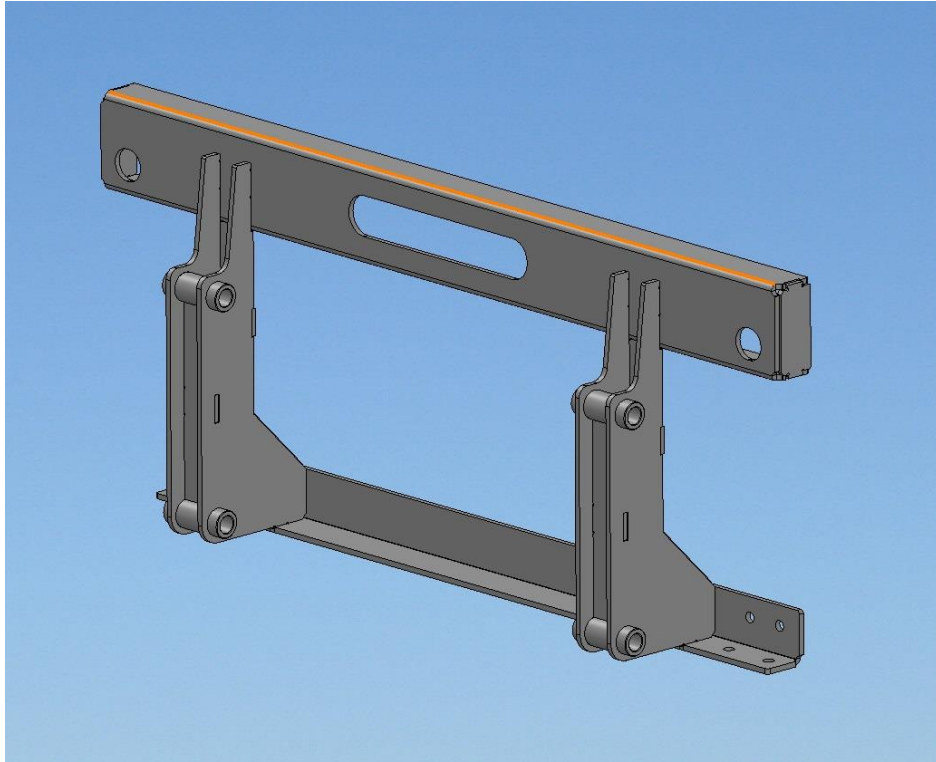
L'attacco per il montaggio della piastra universale, necessaria per l'aggancio della lama, è composto da alcune componenti pre-assemblate. Alcune di queste potrebbero essere installate apportando alcune modifiche alla carrozzeria dell'autocarro.

Per completare la procedura di assemblaggio dell'attacco bisogna avere a disposizione le seguenti parti meccaniche denominate:

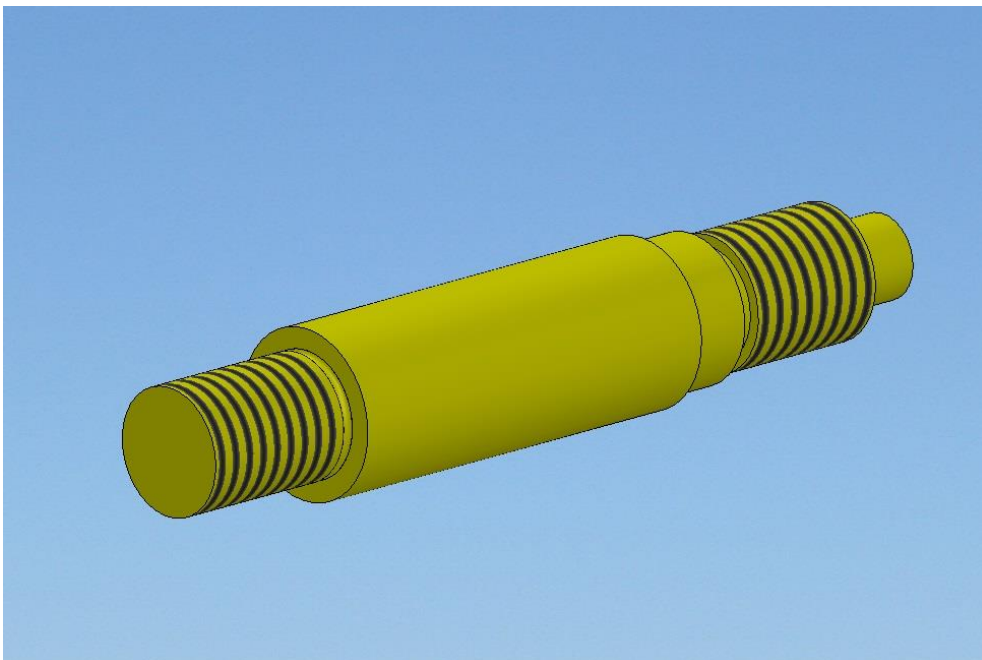
KIT ATTACCO



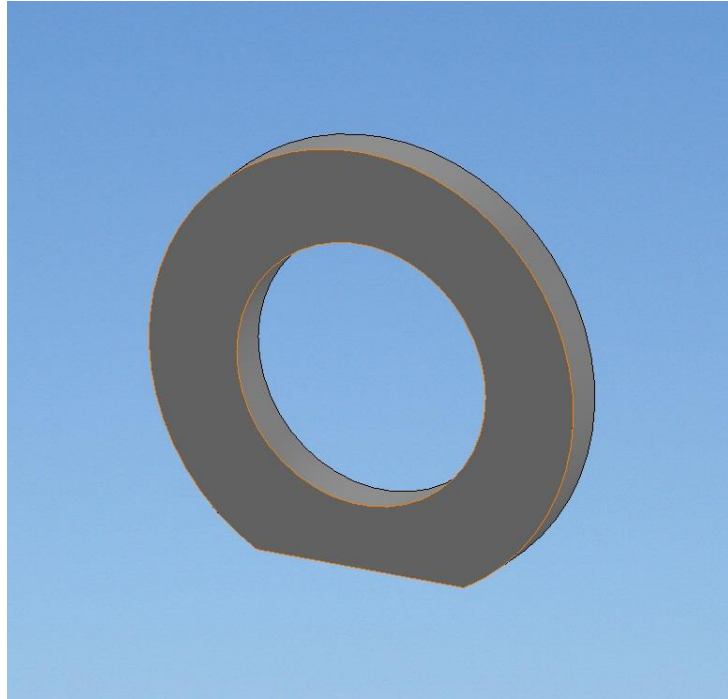
BRACCIO INFERIORE X 2



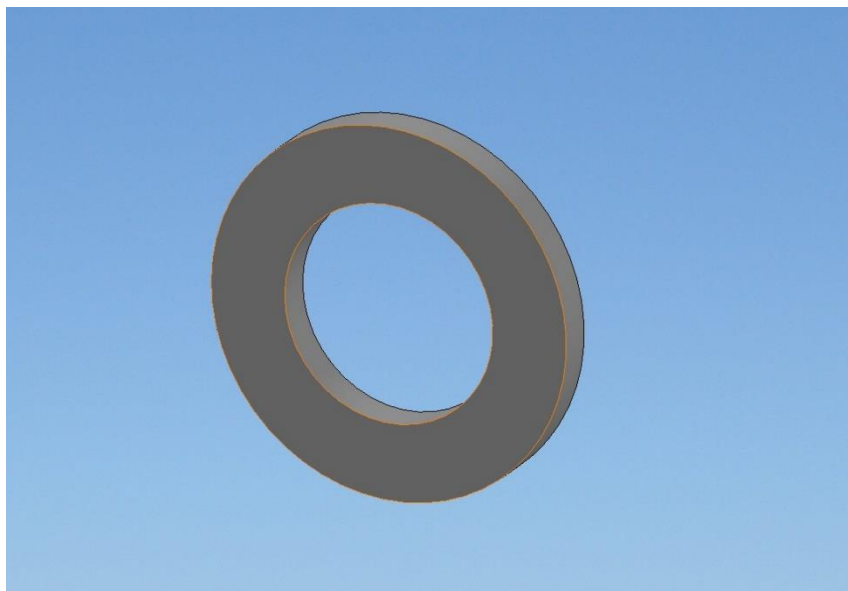
FRONTALE ATTACCO X 1



PERNO SPINTA M45X3 X 2



RONDELLA TAGLIATA X 2



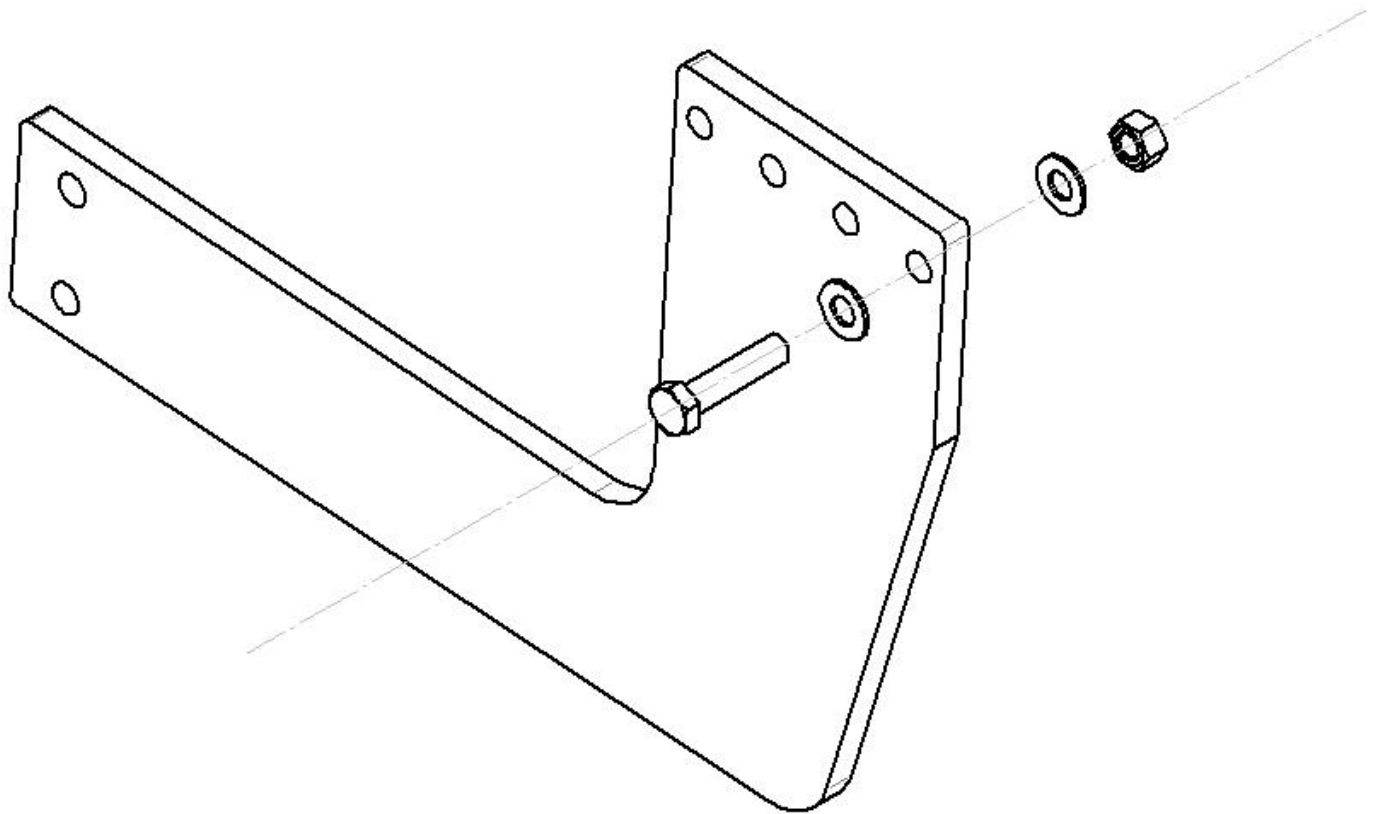
RONDELLA X 2



**CAVO ELETTRICO DI ALIMENTAZIONE
PER ATTREZZATURA SGOMBRANEVE (ACQUISTATO A PARTE
O FORNITO CON PIASTRA UNIVERSALE SERA)**

Nell'apposita scatola della viteria inoltre saranno a disposizione per questo tipo di attacco per i modelli Arocs mezzo d'opera senza predisposizione attacco lama (balestrato) :

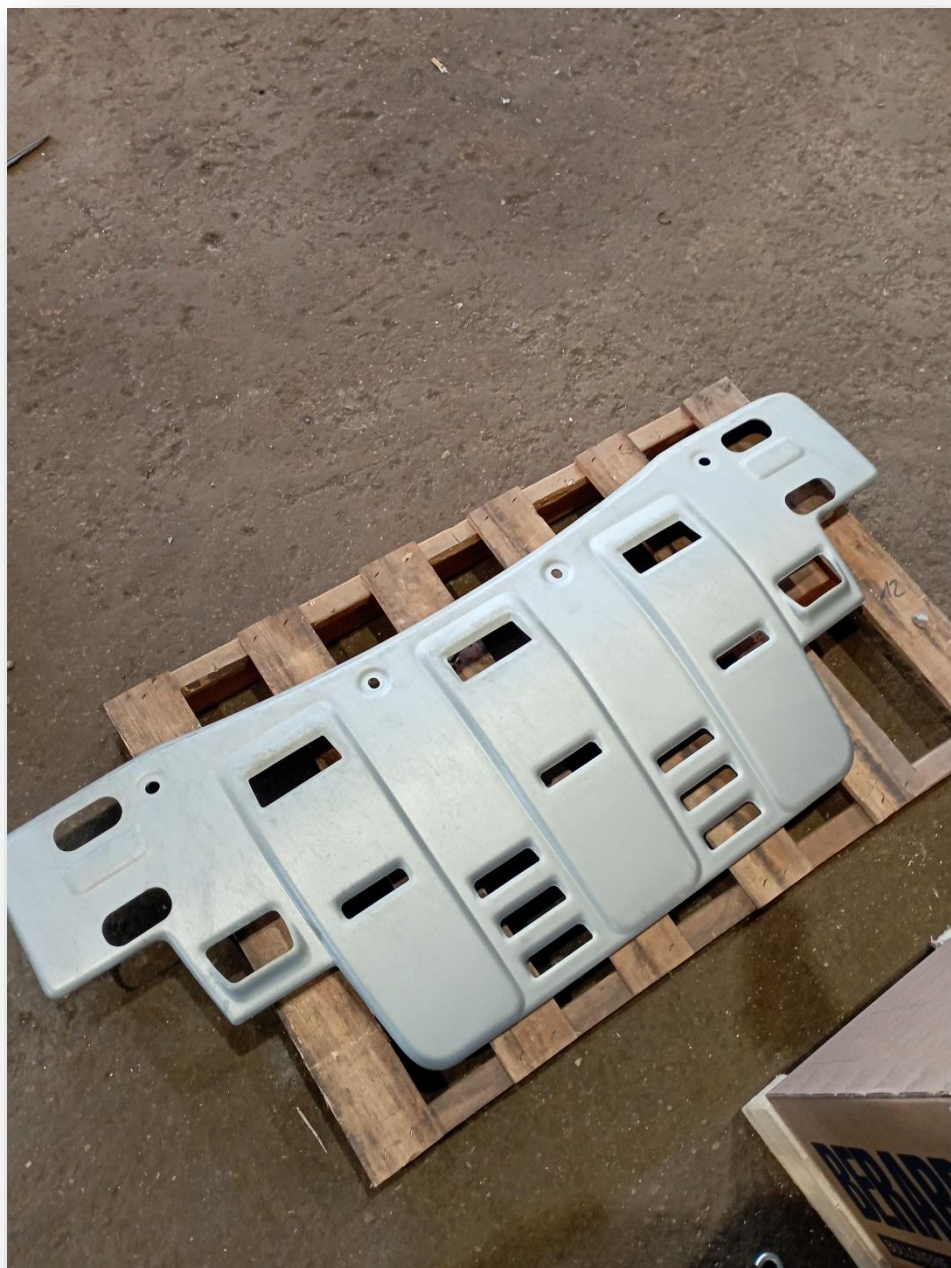
-
-
-
-
-
-
-
-
-
-



SCHEMA MONTAGGIO VITERIA.

ATTENZIONE! SEGUIRE SEMPRE LO STESSO SCHEMA TENENDO SEMPRE UNA RONDELLA TRA VITE E LAMIERA E TRA DADO E LAMIERA O QUANTO INDICATO NEL MANUALE

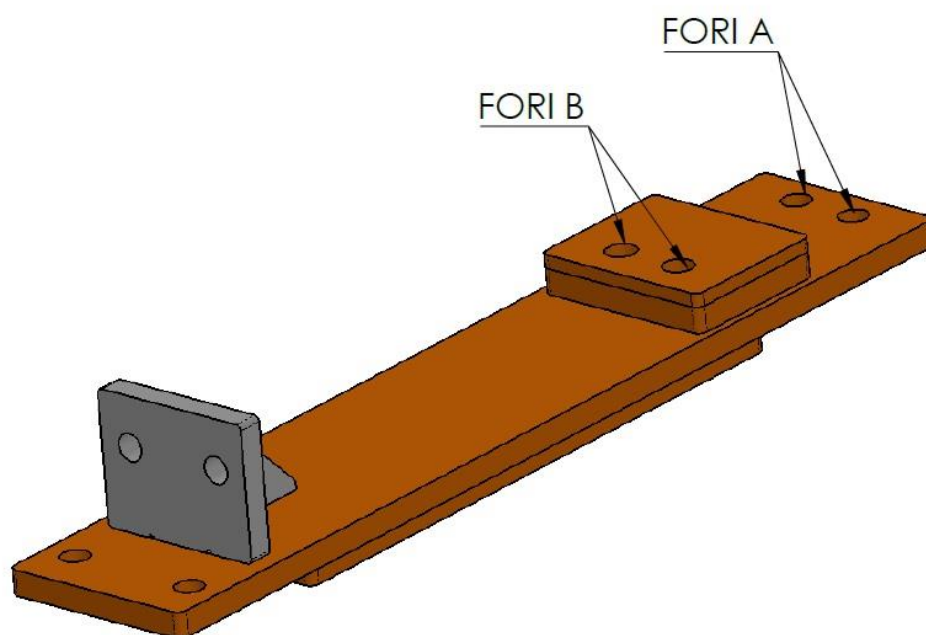
MONTAGGIO



1 – Smontare la targa e rimuovere il paracolpi



2 – Rimuovere le 4 viti indicate in foto prima su un lato del camion



3 – Posizionare il braccio avvitando le viti senza stringere e facendo coincidere le forature A e B con i fori come indicato nella foto precedente (2).



4 – Procedere allo stesso modo per il braccio del lato opposto.



5 – Posizionare i perni spinta nei fori dell'attacco gancio traino con il relativo rondella tagliata.



6 – Posizionare l’attacco e mettere le due rondelle sui perni spinta.



7 – Infine avvitare i due dadi M45X3, avvitare poi i bracci all'attacco e stringere tutto.

Procedere al montaggio del cavo elettrico di alimentazione per l'attrezzatura sgombraneve



Collegare il polo positivo alla batteria e la massa al telaio facendo passare il cavo lungo il telaio fino a fare arrivare lo spinotto all'attacco nella parte frontale del camion dove successivamente si collegherà l'attrezzatura sgombraneve.

ATTENZIONE! La massa va collegata al telaio spazzolando con spazzola in acciaio e pulendo la parte interessata al collegamento per evitare, in presenza, di sporco, che salti il fusibile da 100 Ampere contenuto nella scatola fusibile.



In caso di mancanza di tensione all'attrezzatura sgombraneve controllare prima di tutto se il fusibile da 100 Ampere nella scatola fusibile sia funzionante. Per aprire la scatola fusibile basta tirare a sé il coperchio.

ATTENZIONE! Staccare il polo positivo dalla batteria per evitare fiammate o scosse. Controllare con tester il funzionamento del fusibile da 100 Ampere.

Adesso l'attacco è pronto per l'uso, può essere utilizzato per l'aggancio di attrezzatura DIN 3, DIN 5, oppure attrezzatura provvista con coppia di coni o singolo riquadro di centraggio.

Deve essere posizionata ad una altezza ottimale da terra di 42/45 cm misurando dalla base della piastra stessa.



SERA s.r.l.

Via Amendola 131/3
44011, San Biagio di Argenta (FE)
Tel. +39 3371199012
<http://www.farosrl.eu>
e-mail: info@seracoop.it